

Une mise en scène de la place et de sa perception

3.10. ACTION

Etat Existant

La place de la bastide de Geaune joue un rôle attractif important. Avec ses 4 400 mètres carré, elle permet et présente une multiplicité d'usages qui ont, au cours de ces dernières décennies, sectorisés la place au détriment de son unité intrinsèque.

La voiture, outil indispensable pour circuler au sein de ces territoires, est fortement présente en période d'ouverture des commerces. Cette présence est accentuée par un nombre non négligeable de voitures dites ventouses, liées à la proximité d'habitations sans capacité de stationnement, ainsi qu'aux usagers employés dans les différents commerces, services ou équipements situés sur la place. D'autre part, le passage des véhicules en limite est/sud est de la place l'impacte fortement. Le volume du transit est acceptable, toutefois le passage de véhicules lourds est marquant.

Un aspect particulièrement remarquable de la place est la présence de ses couverts, présents sur trois cotés. Ils viennent en opposition à la façade dite de la mairie, qui a subi de lourdes transformations dans les années 80-90 (perte des rythmes de façades, incrustation d'éléments contemporains à la limite de l'anachronisme, ...). Le long de la mairie, le parvis en escaliers, accentue la sectorisation précitée dans ce paragraphe.

Objectif

Il consiste à révéler la structure architecturale de la place sur l'ensemble de son pourtour, à y permettre une déambulation valorisante, et à faciliter l'expression artistique et culturelle au quotidien pour la rencontre et par le biais de fêtes (patrimoine immatériel de ce territoire).

Il s'agit aussi de redonner une place au marcheur en dehors des couverts.

Il convient également de donner envie de découvrir l'ensemble de la bastide, et plus largement de découvrir le cocon et le reste du pays lointain, à partir de la place.



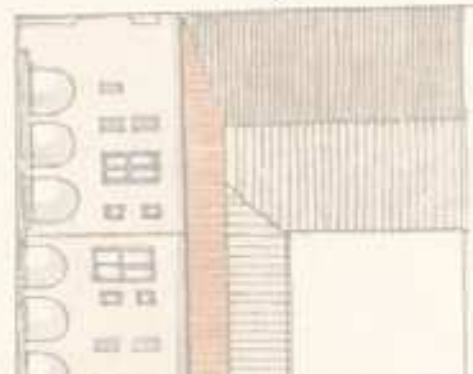
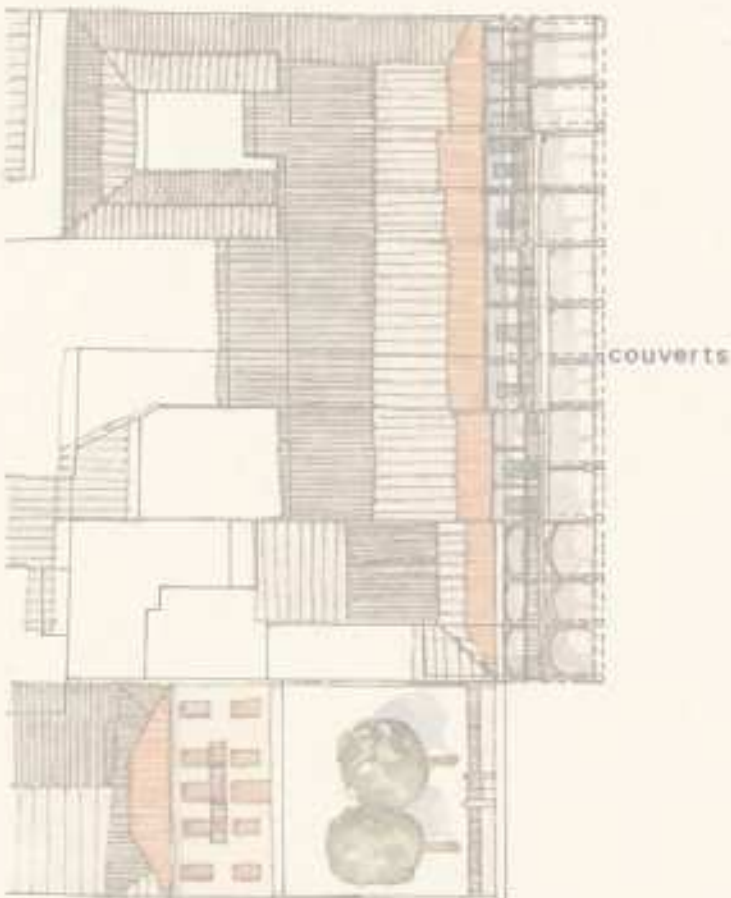
La place centrale : frictions entre cheminement des piétons et usages liés à la voiture

Bastide de style gascon, Geaune garde aujourd'hui son plan régulier, ses 25 îlots, l'église en retrait du centre et sa place centrale carrée bordée, sur 3 côtés, de maisons à arcades.

Extrait de Landes Tourisme ...Terre des possibles



La place traditionnelle de Geaune



Estimation Financière Sommaire des Travaux *
3.10. Action : Une mise en scène de la place et de sa perception

• Une mise en expérimentation (Travaux adaptations) Forfait 5 000 € par scénario 3 u x 5 000 €/u	:	15 000 € HT
• Les aménagements sur la place après expérimentation (non compris éventuels comblements des toilettes publiques souterraines) 4 300 m ² x 150 €/m ²	:	645 000 € HT
• Coûts d'ingénierie 14 % du montant de travaux de 660 000 €	:	92 400 € HT
• Accompagnement médiation et participation 3 Expérimentation 12 000 €, Accompagnement travaux 8 000€	soit :	20 000 € HT
		<hr/>
TOTAL :		772 400 € HT

* Non compris éventuelles acquisitions foncières et certains coûts d'ingénierie nécessitant une technicité particulière



Proposition

A la manière des villes italiennes patrimoniales, il conviendrait de construire une mise en scène de la place à partir d'un traitement homogène de toute sa surface. Le choix des matériaux est primordial. Il assure l'ancrage et la qualité de rapport entre le sol et les façades.

Cela intègre le fait de limiter la présence des voitures à proximité des couverts, de permettre une valorisation par la végétation de ces mêmes couverts, et de recomposer la façade côté mairie, pour atténuer les anachronismes.

La proposition doit pouvoir permettre de laisser circuler les véhicules en transit, et d'inviter à se stationner à proximité de la place. Toutefois, une partie du stationnement pourra être possible pour assurer la desserte directe des commerces et services présents sur la place.

Méthodologie de mise en place

Plutôt que de partir dans un aménagement complet, il est suggéré de mettre en place des temps d'expérimentation à partir de 2 à 3 scénarios esquissés dans le cadre de ce plan de référence. Des temps d'analyse suivront ces mises en expérimentation, afin d'étudier les conséquences des éventuelles formes d'aménagements. Les habitants devront être associés à ces expérimentations dès le démarrage du processus.

D'autre part, il paraîtrait pertinent d'intégrer sur la place un point repère, dont le but serait de faire de la place un lieu de destination, de rassemblement, ... Par exemple : un arbre majestueux (quid de son évolution dans le temps ?) et/ou une œuvre artistique qui pourrait se transformer avec les années.

Le niveau d'implication des habitants

Il est très lié à la méthodologie développée précédemment. Une médiation extérieure à la commune serait souhaitable afin de limiter les crispations et les à priori sur la manière d'aménager les espaces.

Expérimentation sur l'espace public : en s'appuyant sur des outils déplaçables (quille, dispositifs fabriqués en interne...), ateliers sur l'espace public.



Investit l'espace public



Quel est le rôle idéal et partagé de la place publique au XXI^e siècle ?

"Les espaces publics (et qui plus est la place) mettent en relation, du moins potentiellement, des gens, qui s'y croisent, s'évitent, se frottent, se saluent, conversent, font connaissance, se quittent, s'ignorent, se heurtent, etc... Ils remplissent une fonction essentielle de la vie collective ..."

Extrait de "L'espace public" de Thierry Paquot

LES PARTENAIRES POSSIBLES

- Département des Landes
- Les commerçants et CCI
- La cave viticole (Jardin de la vigne passe par "haut de la place
- Le bailleur social (logements jouxtant la place)
- SDAP 40
- Le CAUE 40

LEGENDE	
	Matériaux pour espaces piétons (ex : stabilisé)
	Enrobé clair grenailé ou béton désactivé
	Pavage
	Bordure calcaire
	Plantations grimpantes ou rampantes
	Perspectives
	Liaisons piétonnes en coeur d'îlots
	Accès équipement
	Couverts
	Implantations potentielles (Couverts ou type Halle)
	Accueil potentiel en stationnement
	Element remarquable (arbres et/ou sculpture)
	Bâti existant
	Mairie



INTENTION : HYPOTHESE DE TRAVAIL

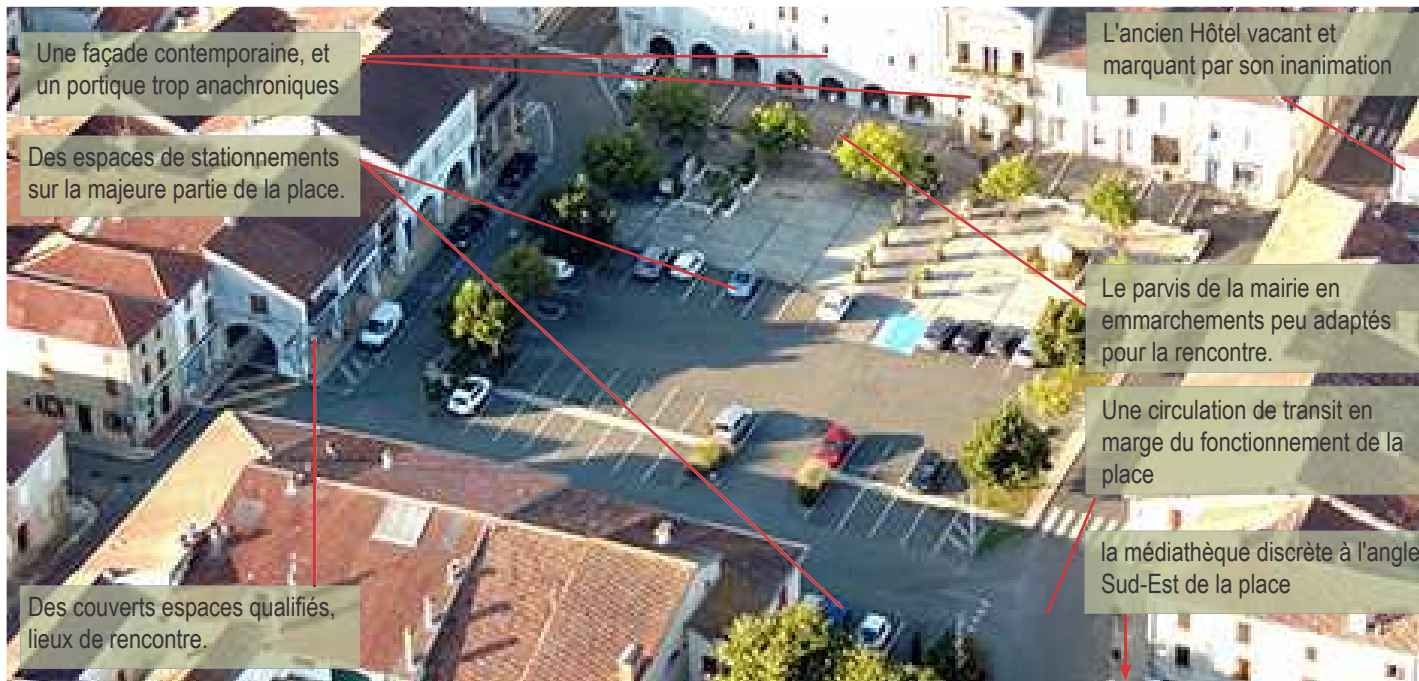




LOCALISATION



La place de La Bastide : l'Esprit des lieux estompé par une forte présence de la voiture



ETAT EXISTANT



Sauveterre de Rouergue - 12



Bourg médiéval - 81



Saint Justin - 40

Des exemples de traitement de places dans l'esprit de ce qui pourrait convenir

La question des Halles

Les halles alimentent certains débats autour de la nécessité de retrouver ou non un tel édifice au milieu de la place. Les différents ateliers de réflexion ont fait apparaître qu'il convenait de réfléchir sur le rôle de la place et de sa bonne révélation par ses couverts, avant d'intégrer un nouvel équipement. Si l'on devait retrouver à terme des halles, et dans l'état actuel des usages, elles devraient constituer un objet-oeuvre (action 3.13) ou être intégrées à la façade côté mairie pour participer de sa requalification, sans pour autant faire perdre la singularité liée à la présence remarquables des couverts.



Carte reconstitution avec l'emplacement identifié des anciennes halles



Halles de Villeréal

Le rôle des façades dans la perception de la place :
LA FACADE DE LA MAIRIE

Façade existante ->



Une suggestion de recomposition
avec la végétation ->



Une recomposition imaginée pour
retrouver le rythme d'origine ->





Abords château d'Angers- 49



Abords château d'Angers- 49

**EXEMPLES
pouvant servir
de références**



Labastide d'Armagnac - 40



Saint Justin - 40



*L'importance de l'usage par le piéton
sur l'espace public*

Une mise en expérimentation

La place centrale de la bastide de Geaune constitue l'assise de ce qu'on appelle le "Génie du lieu". Afin d'obtenir la meilleure appropriation possible des habitants et des usagers de cet espace, il est proposé par l'expérimentation de :

- définir les usages de chaque expérimentation
- concevoir et réaliser avec les habitants des petits dispositifs maléables
- mettre en place des moyens d'analyse (collectage manuel, entretiens par site internet, identification par cartographie et iconographie)
- organiser des événements joyeux qui favorisent l'occupation de la place pour comprendre les comportements et faire émerger les possibles



Des expérimentations sur la place à partir d'outils déplaçables (quille, dispositifs fabriqués en interne...) : ateliers sur l'espace public pour tester des parcours de fonctionnement



Les trois expérimentations proposées peuvent être requestionnées au fur et à mesure des incidences et des résultats autour des usages. Elles pourraient porter sur :

pour expérimentation 1

Une terrasse en partie Sud Ouest devant les couverts
Un esplanade piétonne affirmée en partie Nord (se pose la question du maintien en souterrain des sanitaires)

pour expérimentation 2

Une terrasse en partie Sud Est devant les couverts, intégrant un décalage de la voie principale ; un parvis plus élargi pour les piétons devant la mairie ; un espace de stationnement au centre (nombre légèrement diminué des places de stationnement), agrémenté de plantations en bacs

pour expérimentation 3

Une alternance de l'espace piéton et de la partie stationnée par rapport à la situation actuelle ; une coupure du passage des véhicules en partie Ouest de la place ; un accès inversé à la rue du Village Neuf ; un schéma de circulation global testé.



EXPERIMENTATION 1 : 2021 1er Semestre



EXPERIMENTATION 2 : 2021 2eme Semestre



EXPERIMENTATION 3 : 2022 1eme Semestre



© EntrEliEux



La dynamique des quatre coins de la place : un tiers lieu ré-inventé

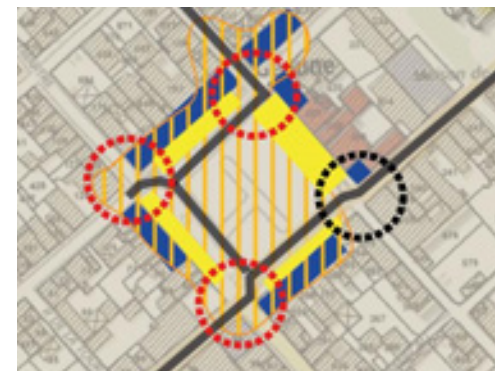
3.11. ACTION

Etat Existant

Les angles de la place sont déterminants dans la manière de découvrir la place et dans la suggestion de l'ambiance générale qui s'y déploie. "Haut lieu des couverts", la place joue un rôle central dans l'identité de Geaune. On peut s'y poser, se ressourcer, c'est l'espace de rencontre et du "vivre ensemble". On peut considérer la place comme le "tiers-lieu de Geaune", à savoir l'espace dans lequel on vient en dehors du temps de travail et en dehors de l'espace domestique. Les quatre coins de la place jouent un rôle important : café, restaurant, hôtel et médiathèque correspondent à ces activités du troisième "espace-temps". Aujourd'hui, l'hôtel est un espace à réinvestir afin de finaliser la dynamique des quatre coins, en complémentarité des trois autres.

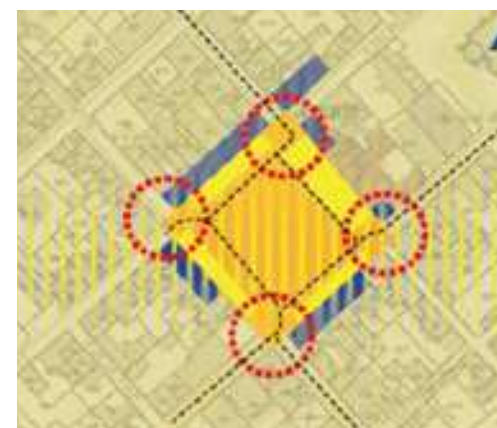
Objectif

L'objectif est de faire des angles un signal fort de la place centrale et du dynamisme qui s'y développe. L'ancien Hôtel de France doit venir en complémentarité des activités café, restaurant et médiathèque. Il est en lien avec ces autres espace avec les couverts. Un programme de "tiers-lieu" co-élaboré avec les habitants et un espace dédié au développement économique viendrait en appui des autres "coins".



Rééquilibrer les 4 coins

Faire jouer aux coins le pôle d'accueil sur la place, de vitrine et d'image de Geaune.



Estimation Financière Sommaire des Travaux *

3.11. Action : La dynamique des quatre coins de la place : un tiers lieu ré-inventé

Les coûts de cette action ne prennent pas en compte les besoins en ameublement (spécifique en fonction des activités)... et cloisonnement, ils sont également sous réserve que l'on ait une structure du bâti fiable sans intervention lourde.

• Réhabilitation des étages de la partie le long de la rue de Gourgues 420 m ² (1200 €/m ²)	:	504 000 € HT
• Traitement des parties communes en RDC, y compris la partie patio 455 m ² (1000 €/m ²)	:	455 000 € HT
• Requalifier les chambres en hébergement de passage (stages, résidences, travailleurs ponctuels...) 270 m ² (1200€/m ²)	:	324 000 € HT
• Coûts d'ingénierie 14 % du montant de travaux de 1 283 000 €	:	179 620 € HT
• Un programme partagé et construit avec les usagers	:	5 000 € HT
TOTAL	:	1 467 620 € HT

* Non compris éventuelles acquisitions foncières et certains coûts d'ingénierie nécessitant une technicité particulière



Proposition

Un premier temps de travail a fait émerger quelques axes de pré-programmation :

1. Le lieu serait dédié à la culture, accueillant des expositions d'art, d'artisanat, et permettrait d'afficher un rapport spécifique à la création.
2. Une partie des espaces serait affectée à de l'hébergement. Cet hébergement pourrait avoir plusieurs usages : un accueil jeunesse, l'organisation de résidences, notamment d'artistes...
3. Une fonction importante du lieu serait aussi de proposer des activités de loisirs aux habitants, leur permettant de se rencontrer, de se retrouver autour de moments de convivialité (possibilité aussi de hors sac, pique-nique en espace couvert).
4. Des espaces pourraient être aussi affectés à une forme de co-working, au partage d'expériences, ou encore à de la formation.
5. Enfin et surtout, la "vitrine" serait principalement dédiée à une fonction d'office du tourisme dans le but d'accueillir le visiteur dans la commune. L'hôtel jouerait ainsi le rôle de ce qui "renvoie".

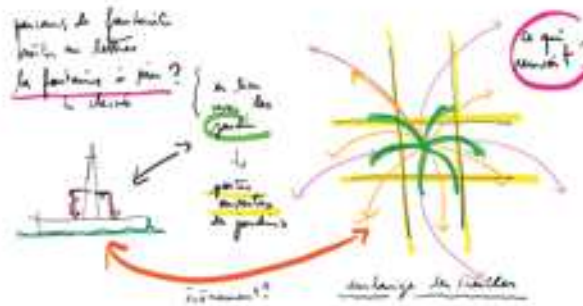
Méthodologie de mise en place

Orientations fortes : vitrine touristique et économique de Geaune et de Gênes en Tursan, rencontres intergénérationnelles, accueil d'une programme de résidences (1.1), s'appuyer sur les savoir-faire locaux pour la rénovation du bâti, recruter une personne pour animer le lieu (tourisme et développement économique)

Le niveau d'implication des habitants

Développer une démarche d'implication des habitants dans la programmation du nouvel équipement dans l'ancien hôtel.

Tester des occupations diverses, et un processus d'implication progressive des habitants dans le Tiers Lieu.



Référence : L'Arche. Un lieu ouvert au public conçu pour favoriser l'échange de savoir-faire entre artisans et particuliers.

Trouver un statut à l'organisme gestionnaire du lieu. La collectivité ? Une association ? La SCIC (société coopérative d'intérêt collectif) du projet touristique ?

TRAVAILLER A UNE PROGRAMMATION INNOVANTE ET PARTICIPATIVE



LES PARTENAIRES POSSIBLES

- Voir les aides de la région Nouvelle Aquitaine
- Les offices du tourisme
- Des associations Geaunoises
- Le dispositif "La Grande Echelle" impulsé par la région Nouvelle Aquitaine

Etages sur rue

Espace de formation et de réunion

- Accompagnement des chantiers participatifs (exemple : rénovation du bâti ancien)
- Réunion des acteurs locaux
- > salle de formation + équipements pour les formations

Rez-de-chaussée sur rue

Vitrine du terroir (art, artisanat, produit du terroir)

- Accueil tourisme
- Produits locaux
- Expositions, art, artisanat, etc.
- Mise en valeur des savoir-faire

Etage partie arrière (sur parking)

Espace de la résidence

- Hébergement
- Chambres
- Espaces de vie collective

Rez-de-chaussée partie arrière (sur parking)

Espace de rencontre

- Repair café, DIY
- Réunion des acteurs économiques
- Equipements (sorte de fablab selon les besoins)
- Produits locaux
- > aménagements conviviaux, espaces de travail et de réunion



INTENTION : HYPOTHESE DE TRAVAIL

3.11. ACTION : La dynamique des quatre coins de la place : un tiers lieu ré-inventé



Trouver un moyen de connecter le lieu avec la médiathèque en signifiant l'entrée



Au rez-de-chaussée, rassembler :

- Les acteurs économiques locaux,
- Les artisans et les métiers d'art,
- Les habitants dans une dynamique de partage et de transmission

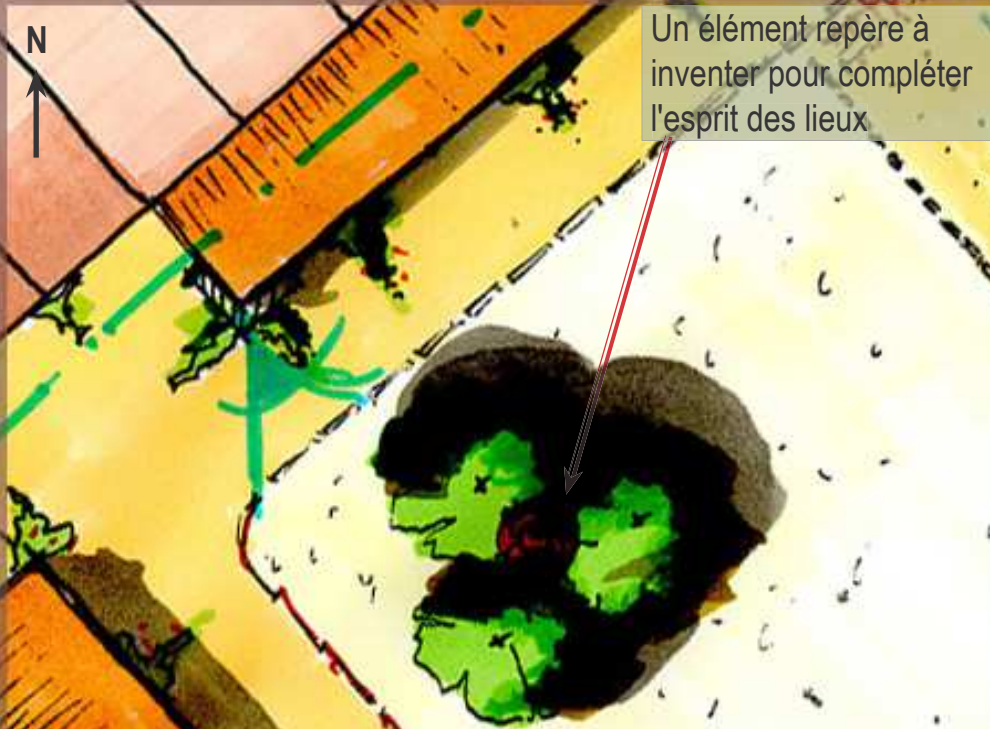
A l'étage, participer à la fabrication du récit de territoire :

- Résidences et hébergement, favoriser la création (scientifiques tels des archéologues, artistes dont écrivains, artisans...)
- Espace de formation et de transmission



Retravailler le rapport à l'extérieur

UN POINT ANCRAGE



Avant la mise en place de toute œuvre, un cahier des charges devra être établi en croisement avec les orientations de la stratégie touristique et de la stratégie viticole. L'habitant peut lui aussi être intégré au cœur de ce dispositif, car il est particulièrement bien placé et légitime pour déterminer ce qui fait sens pour ce territoire.

La création de l'œuvre devra se faire en résidence et in situ, afin d'être une source de rencontres et d'échanges épanouissants.

LEGENDE

	Matériaux pour espaces piétons (ex : stabilisé)
	Enrobé clair grenailé ou béton désactivé
	Bordure calcaire
	Plantations grimpanes ou rampantes
	Perspectives
	Couverts
	Element remarquable (arbres et/ou sculpture)
	Bâti existant

Estimation Financière Sommaire des Travaux *

3.12. Action : La création d'un point repère

• Création d'un point repère : Arbre et oeuvre (non compris coût des matériaux) 1 u résidence artistique	:	25 000 € HT	
• Coûts d'ingénierie (vérification technique) 14 % du montant de la conception	25 000 €	:	3 500 € HT
• Un programme partagé et construit avec les usagers	:	3 000 € HT	
TOTAL	:	31 500 € HT	

* Non compris éventuelles acquisitions foncières et certains coûts d'ingénierie nécessitant une technicité particulière



La création d'un point repère

3.12. IDEE RESSOURCE

Etat Existant

Actuellement, la place de Geaune constitue en elle-même le point repère force de la commune. Sa principale caractéristique est l'existence de son système de couverts sur trois côtés. C'est d'ailleurs ce principe architectural qui permet aujourd'hui d'identifier Geaune comme étant une des bastides de la région. Hormis cette particularité architecturale et cette organisation autour de la place, les autres éléments autour de l'espace public ne participent en rien à sa singularité. Quant au fronton contemporain positionné devant l'entrée de la salle de la mairie, il constitue presque une anecdote.

Objectif

Il s'agit, en relation avec l'action 3.10, de mettre en place un repère qui singularise de manière originale le centre de la bastide. Il convient, lors des différentes expérimentations menées sur la place, d'identifier quel serait l'espace le plus à même de recevoir ce repère.

On peut imaginer des dispositifs tels que :

- Un arbre majeur, qui puisse à long terme couvrir une grande surface au sol avec son ombre, à l'image des arbres de cœur de villages où se situent les réunions collectives ;
- Une œuvre artistique qui raconte à sa manière l'élément de destination du récit de territoire. On peut imaginer des formes tout à fait remarquables s'appuyant sur l'art contemporain, et qui reprennent en quelque sorte le personnage mythologique de Janus (le dieu aux deux visages, à la fois tourné vers le passé et se prolongeant vers l'avenir)

En combinant les deux, arbre et œuvre artistique, il est également envisageable de développer un processus de transition douce entre l'évolution de l'arbre et la disparition progressive de l'œuvre.

Exemples idées ressources

Nombre de villes illustrent aujourd'hui leur récit de territoire par des œuvres majeures, permanentes ou éphémères. Dans ce sens, le récit «Le voyage à Nantes» constitue, toutes proportions d'échelles gardées, un exemple tout à fait adapté, avec la conception de ses machines remarquables, dont "L'Arbre aux Hérons", actuellement en cours de fabrication.

Sur certains territoires, l'arbre en tant que tel peut être le support d'expressions artistiques tout en respectant celui-ci. Exemples : bandelettes de couleur, créations éphémères, qui accentuent l'idée de préservation et de prise en compte de la biodiversité au cœur des bourgs.



Le symbole de la liberté, l'arbre sur la place



Une œuvre "marqueur" de destination



L'art invité sur l'espace public

LE MYTHE DE REFONDATION



Estimation Financière Sommaire des Travaux *

3.13. I.R. :L'animation et l'événementiel

- Une implication et médiation autour du mythe de la refondation (les autres coûts sont considérés proches de ceux réservés dans le cadre de la fête existante)

2 u x 5 000 €/u implication des habitants (compétence artistique) : 10 000 € HT

TOTAL : 10 000 € HT

* Non compris éventuelles acquisitions foncières et certains coûts d'ingénierie nécessitant une technicité particulière

